



Perception du projet de rénovation du centre commercial Beaugrenelle par les habitants de la zone de chalandise



Fiche Technique

Enquête réalisée du 26 au 28 janvier 2005 par téléphone

700 personnes constituant un échantillon représentatif de la zone d'interrogation, âgée de 15 ans et plus.

Zone 1 : zone de forte proximité avec le quartier Beaugrenelle/Front de Seine

- 150 personnes en zone 1–15^{ème} arrondissement
- 150 personnes en zone 1–16^{ème} arrondissement
- 100 personnes en zone 1–habitants des tours du bord de Seine (15^{ème} arrondissement)

Zone 2 : zone de proximité modérée avec le quartier Beaugrenelle/Front de Seine

- 150 personnes en zone 2 – 15^{ème} arrondissement

Zone 3 : zone de faible proximité avec le quartier Beaugrenelle/Front de Seine (reste du 15^{ème} arrondissement)

- 150 personnes en Zone 3 – 15^{ème} arrondissement



Fiche Technique

L'interrogation de 150 interviews dans chaque zone a permis d'identifier les différences de perceptions et d'opinions entre les habitants des différents périmètres : il a été ainsi possible de réaliser des analyses statistiquement fiables dans chacune des zones et de pouvoir comparer les résultats. Un suréchantillon des 100 habitants des tours a été interrogé afin d'évaluer précisément leur perception du projet.

Les résultats d'ensemble tiennent compte du poids démographique de chaque zone.

Méthode des quotas : sexe, âge, profession du chef de famille

Délimitation de la zone d'interrogation

ZONE 1 = FORTE PROXIMITE avec le Quartier Beaugrenelle / Front de Seine

Poids zone 1 = 25%
Dont les tours = 1,7%

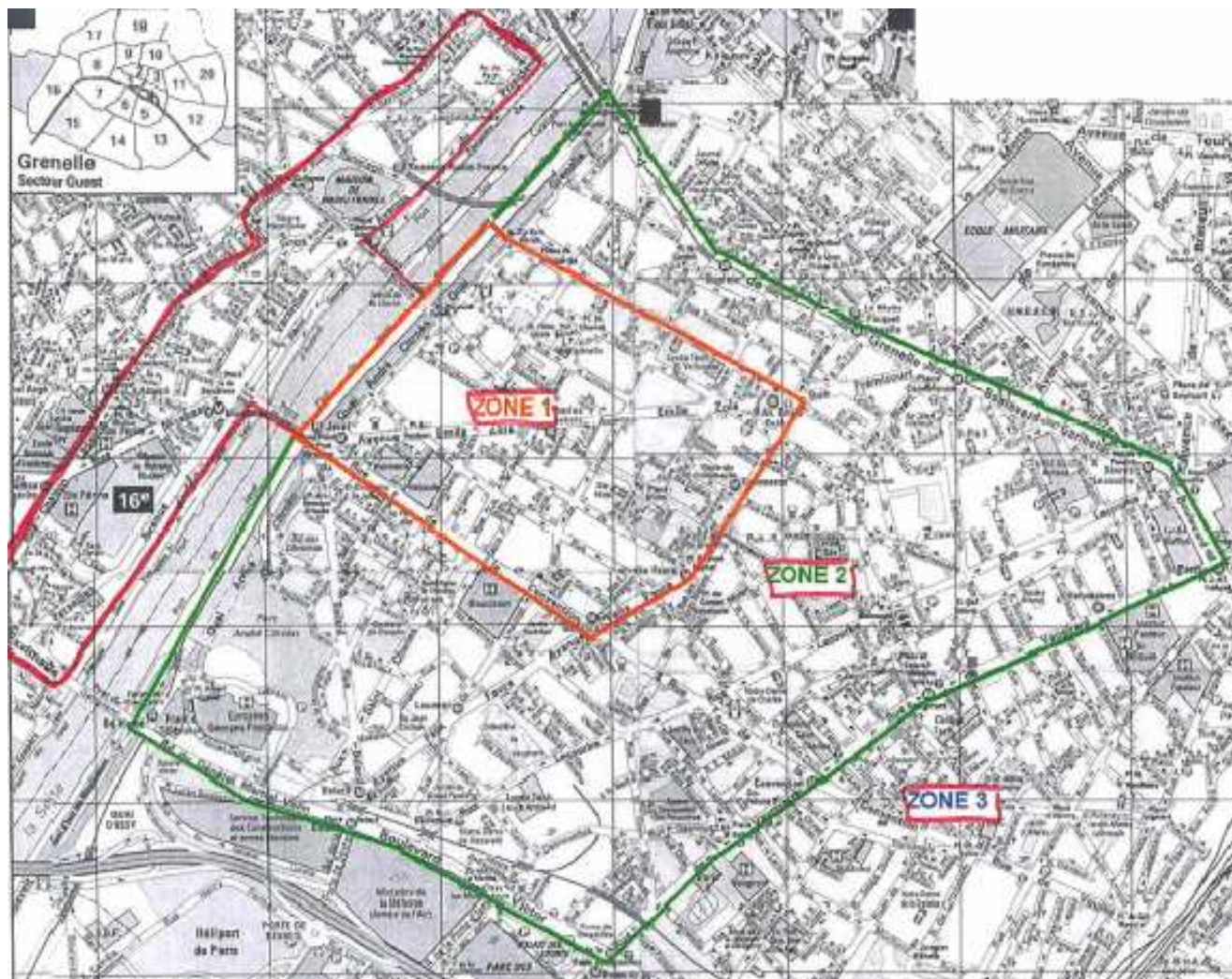
ZONE 2 = PROXIMITE MODEREE avec le Quartier Beaugrenelle / Front de Seine

Poids zone 2 = 39%

ZONE 3 = PROXIMITE FAIBLE avec le Quartier Beaugrenelle / Front de Seine / RESTE DU 15^{ème} ARRONDISSEMENT

Elle n'est pas entièrement représentée sur la carte

Poids zone 3 = 36%





Les principaux enseignements de l'enquête

9 habitants sur 10 en faveur du projet de rénovation du Centre Commercial Beaugrenelle

A 89 %, les habitants interrogés se disent aujourd'hui favorables à la réalisation du projet de rénovation du Centre Commercial Beaugrenelle. Dans les Tours du quartier Beaugrenelle, ce chiffre est de 76 %.

Beaugrenelle, un quartier qui a mal vieilli

60 % des personnes interrogées s'accordent à dire que le quartier de Beaugrenelle a mal vieilli. Dans les Tours qui sont au cœur de ce quartier, le pourcentage monte à 71 %.

Le projet de rénovation est aujourd'hui bien connu

64 % des répondants ont entendu parler du projet de réhabilitation du Centre Commercial Beaugrenelle (99 % dans les Tours de Beaugrenelle et 78 % en zone de forte proximité)

79 % des habitants interrogés dans les tours connaissent les grandes lignes du projet.

Leurs sources d'information sont multiples (bouche-à-oreille 48 %, médias 40 %, espace d'information 29 %, newsletter d'information 27 %, réunions d'information 7 %...). Les vecteurs mis en place par les propriétaires du Nouveau Beaugrenelle dans le cadre de la concertation jouent un rôle significatif dans l'information de la population : 45 % des personnes interrogées affirment avoir été informées par l'un de ces moyens (espace d'information, newsletter ou site internet).



Les principaux enseignements de l'enquête

Les conséquences du projet pour le quartier et ses habitants sont perçues comme positives par plus de 7 habitants sur 10

Parmi les personnes ayant entendu parler du projet de rénovation du Centre Commercial, 79 % pensent que la réalisation de ce projet aura des conséquences positives, d'un point de vue global, pour le quartier Beaugrenelle. Elles sont également 72 % à estimer que cela aura pour elles, à titre personnel, un impact positif.

Des attentes multiples pour le Nouveau Beaugrenelle

Les trois attentes principales (citées chacune par 21 % des interviewés) suscitées par le projet de rénovation du Centre Commercial sont l'amélioration de la qualité de vie du quartier, l'apport de nouveaux types de commerce et de services et la proposition d'activités nouvelles de culture et de loisirs. Viennent ensuite l'attente d'un sentiment de sécurité accru dans le quartier (16%), le souhait d'une offre commerciale complémentaire à l'offre existante (11%) et l'optimisation de la desserte de transports en commun (5%).

Les types de commerce qui s'implanteront dans le futur Centre Commercial sont attractifs pour le plus grand nombre.

Les personnes interrogées répondent majoritairement qu'elles auraient plus envie qu'aujourd'hui de se promener dans le quartier Beaugrenelle-Front-de-Seine s'il y avait des enseignes de produits culturels (à 85 %), des enseignes d'équipement de la personne – vêtements, bien-être- (à 74 %), des enseignes d'aménagement intérieur et de décoration (à 70 %) et dans une moindre mesure, des enseignes de restauration (59%).

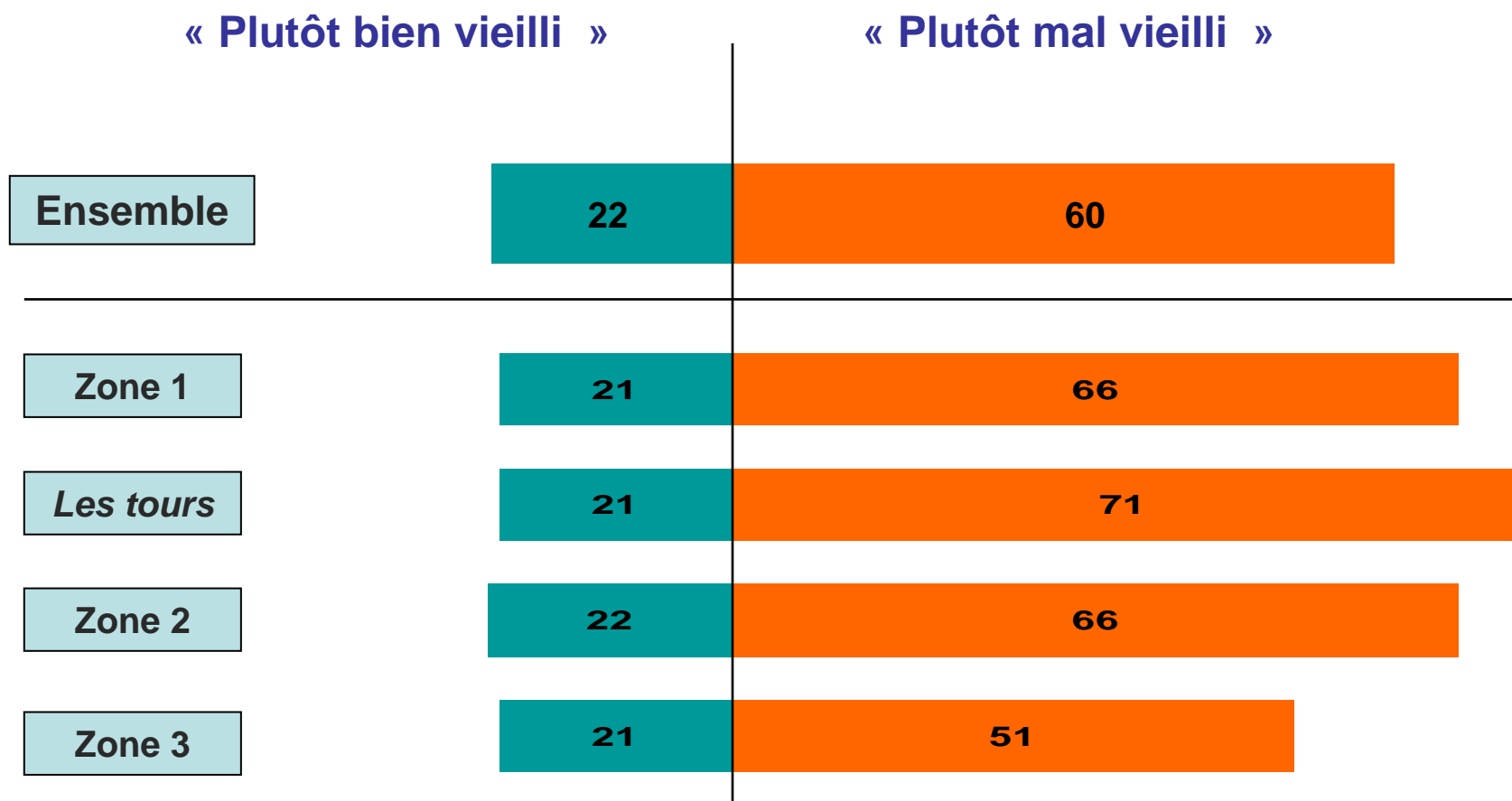


Résultats d'ensemble



Perception de l'évolution du quartier de Beaugrenelle

Question : *Aujourd'hui, à propos du quartier de Beaugrenelle, diriez-vous qu'il a plutôt bien vieilli ou plutôt mal vieilli?*





Perception de l'évolution du quartier de Beaugrenelle : un quartier qui a mal vieilli

60% des personnes interrogées s'accordent à dire que le quartier de Beaugrenelle a mal vieilli.
Dans les Tours qui sont au coeur du Quartier Beaugrenelle, le pourcentage monte à 71 %.

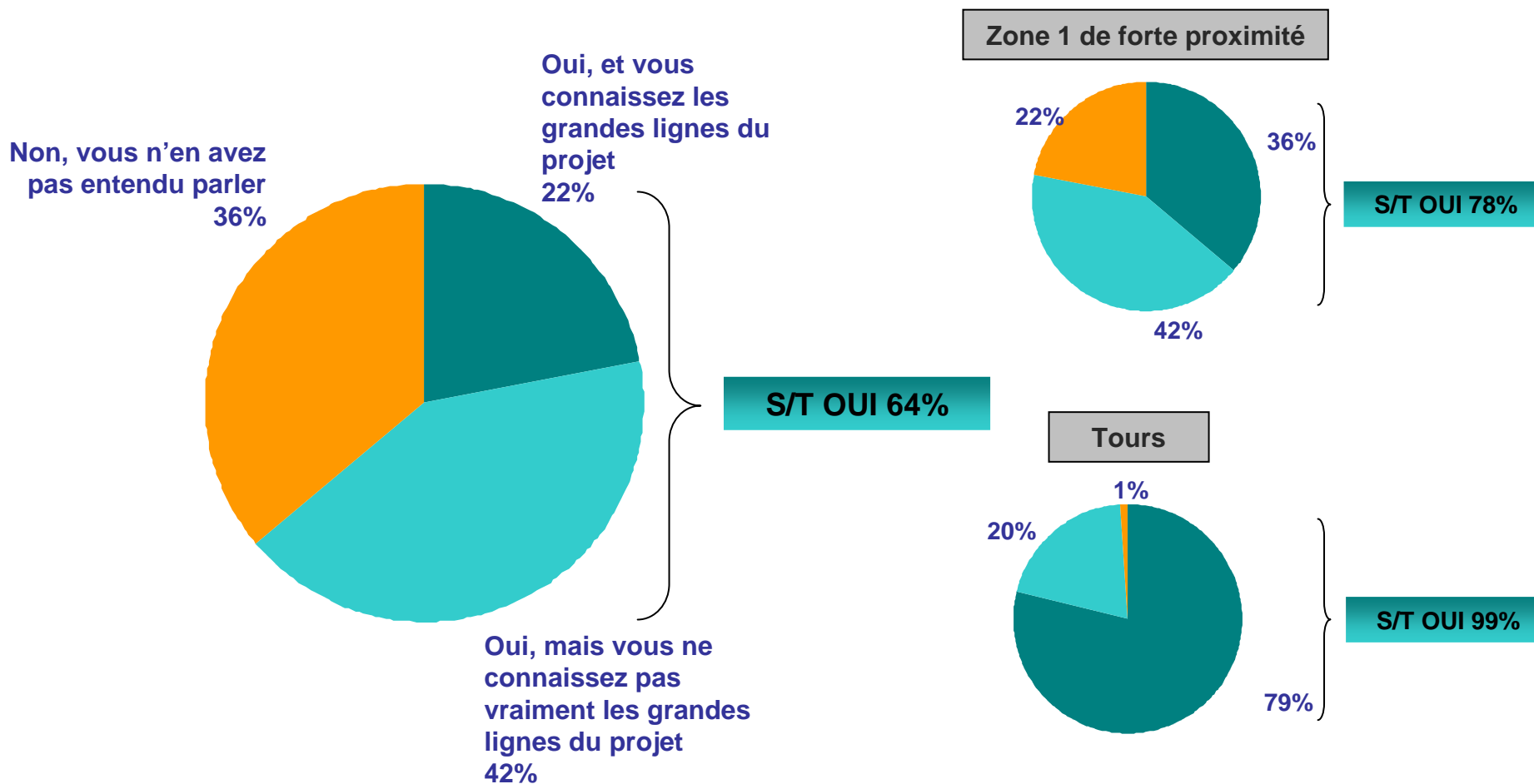
Quelle que soit la zone d'habitation, cette perception est majoritaire et les habitants de la zone 1 de forte proximité et des Tours se montrent les plus critiques (66 % et 71 %).

Il faut garder à l'esprit que les personnes interrogées jugent là leur quartier et leur lieu d'habitation, celui dans lequel elles vivent et qu'elles ont choisi alors que traditionnellement, les personnes interrogées dans les sondages à ce sujet émettent des jugements le plus souvent positifs sur leur lieu de vie.



Notoriété du projet de rénovation du Centre commercial Beaugrenelle

Question : Actuellement, il est envisagé de rénover le centre commercial Beaugrenelle, en avez-vous entendu parler ?





Notoriété du projet de rénovation du Centre commercial Beaugrenelle : il est aujourd'hui bien connu

64 % des répondants ont entendu parler du projet de réhabilitation du Centre Commercial Beaugrenelle (99 % dans les Tours de Beaugrenelle et 8 personnes sur 10 en zone 1 de forte proximité). Ce niveau d'information a largement progressé depuis l'enquête menée en octobre 2003 : + 45 points

79 % des habitants interrogés dans les tours connaissent les grandes lignes du projet. Si il a progressé significativement depuis 2003, ce niveau d'information sur les lignes du projet, qui diminue naturellement avec l'éloignement géographique, reste à approfondir (22 % au global), au travers des vecteurs d'information diversifiés que citent les habitants interrogés (voir résultats suivants).

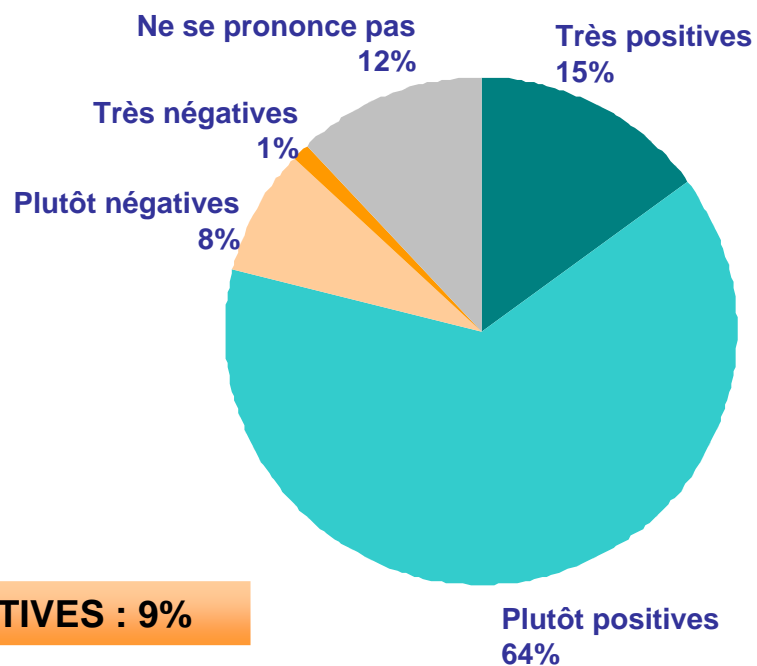


Perception des conséquences de la rénovation du centre commercial Beaugrenelle

Question : *D'après ce que vous en savez ou de ce que vous en avez vu, diriez-vous que la réalisation de ce nouveau projet de rénovation et de réhabilitation du centre commercial Beaugrenelle aura des conséquences très positives, plutôt positives, plutôt négatives ou très négatives... ?*

(A ceux ayant entendu parler de la rénovation du centre commercial, soit 64% de l'échantillon)

« D'un point de vue global, pour le quartier de Beaugrenelle »



S/ T POSITIVES : 79%

➔ **ZONE 1 : 82%**
Dont tours : 66%

S/ T NEGATIVES : 9%

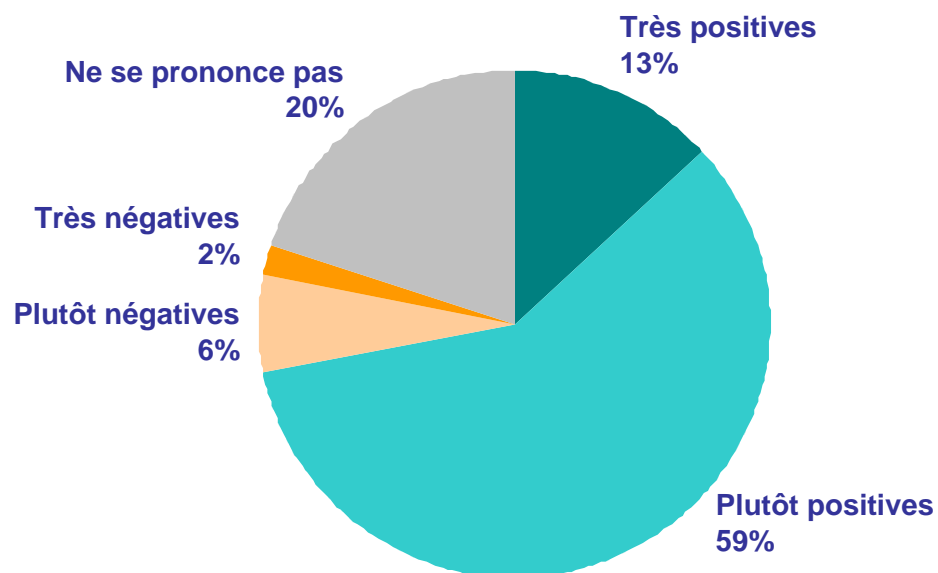


Perception des conséquences de la rénovation du centre commercial Beaugrenelle

Question : *D'après ce que vous en savez ou de ce que vous en avez vu, diriez-vous que la réalisation de ce nouveau projet de rénovation et de réhabilitation du centre commercial Beaugrenelle aura des conséquences très positives, plutôt positives, plutôt négatives ou très négatives... ?*

(A ceux ayant entendu parler de la rénovation du centre commercial, soit 64% de l'échantillon)

« Pour vous, à titre personnel »



S/ T POSITIVES : 72%

➔ **ZONE 1 : 78%**

S/ T NEGATIVES : 8%



Perception des conséquences de la rénovation du centre commercial Beaugrenelle : elles sont majoritairement perçues comme positives

Parmi les personnes ayant entendu parler du projet de rénovation du Centre Commercial, 79 % pensent que la réalisation de ce projet aura des conséquences positives d'un point de vue global, pour le quartier Beaugrenelle.

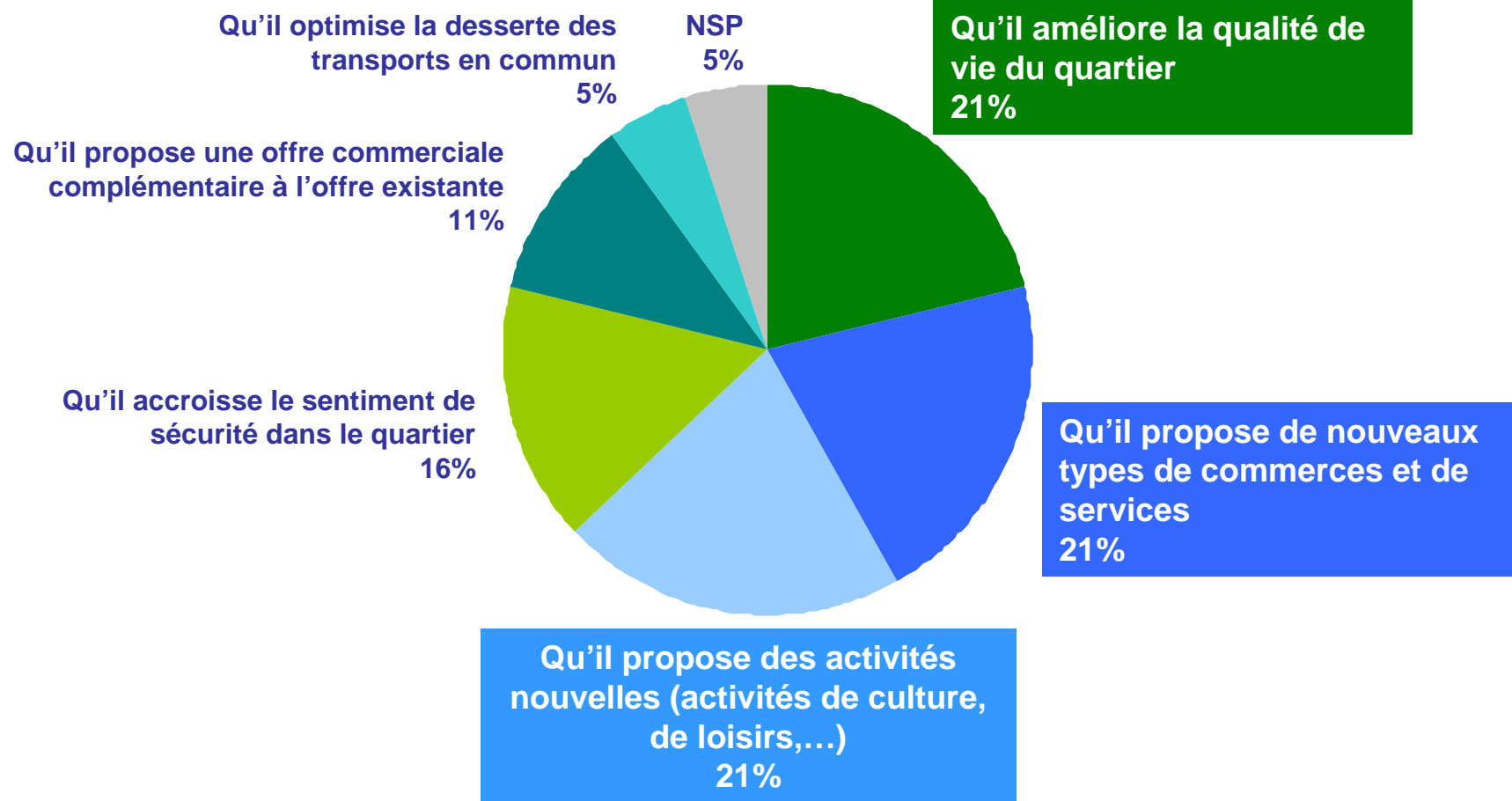
Elles sont également 72 % à estimer que cela aura pour elles, à titre personnel, des conséquences positives.

A ce stade du projet -il n'a pas encore été réalisé- il est structurellement beaucoup plus difficile pour les interviewés de donner un avis tranché. Ceci explique la forte proportion de personnes qui trouvent « plutôt positives les conséquences du projet » que « très positives » : une bonne part des habitants a du mal à se prononcer plus précisément.



Les attentes suscitées par le projet de rénovation du centre commercial Beaugrenelle

Question : Dans le cadre de ce nouveau projet de rénovation du centre commercial de Beaugrenelle, quelle serait votre principale attente ?





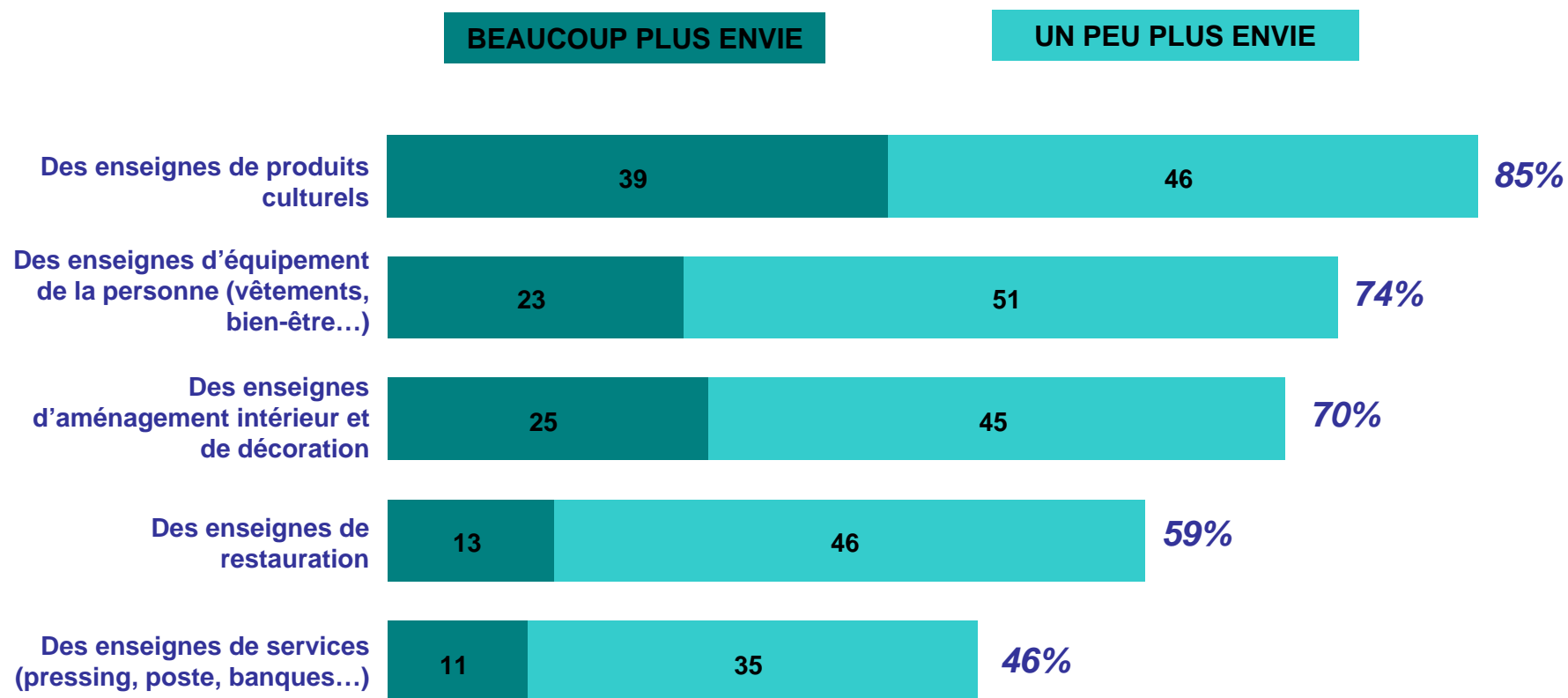
Les attentes suscitées par le projet de rénovation du centre commercial Beaugrenelle : des attentes multiples auxquelles le Nouveau Beaugrenelle peut répondre

Les trois attentes principales (à 21 %) suscitées par le projet de rénovation du Centre Commercial sont l'amélioration de la qualité de vie du quartier, l'apport de nouveaux type de commerce et de services et la proposition d'activités nouvelles de culture et de loisirs. Viennent ensuite l'attente d'un accroissement du sentiment de sécurité dans le quartier (16 %), le souhait d'une offre commerciale complémentaire à l'offre existante (à 11 %) et l'optimisation de la desserte de transports en commun (5%). Aucun des attentes citées ne prend véritablement l'ascendant en termes de priorité. Ceci tient sans doute à la multiplicité des priorités qui sont certainement perçues comme ayant toutes un certain niveau d'urgence



Les types de commerce dont l'implantation est la plus attractive

Question : Pour chacun des types de commerces suivants qui devraient venir s'installer dans le futur centre commercial Beaugrenelle, dites-moi si son implantation vous donnerait beaucoup plus, un peu plus, un peu moins ou beaucoup moins envie qu'aujourd'hui de vous promener dans le quartier Beaugrenelle-Front de Seine.





Les types de commerce dont l'implantation est la plus attractive : ceux qui s'implanteront dans le futur Centre Commercial Beaugrenelle sont majoritairement considérés comme attractifs

Les personnes interrogées répondent très majoritairement qu'elles auraient plus envie qu'aujourd'hui de se promener dans le quartier Beaugrenelle-Front de Seine :

- à 85 % s'il y avait des enseignes de produits culturels,
- À 74 % s'il y avait des enseignes d'équipement de la personne (vêtements, bien-être ...)
- À 70 % s'il y avait des enseignes d'aménagement intérieur et de décoration
- à 59 % s'il y avait des enseignes de restauration
- à 46 % s'il y avait des enseignes de service (pressing, poste, banques...).

On mesure ainsi en termes de commerce une attente très forte (cf question précédente) puisque la majorité des interviewés affirme ,pour la quasi totalité des types de commerce et services cités, que leur implantation leur donnerait plus envie qu'aujourd'hui de venir se promener à Beaugrenelle.

Ces commerces et services - enseignes de produits culturels, d'équipement des personnes, enseignes d'aménagement intérieur et de décoration... seront d'ailleurs proposés dans le nouveau Centre Commercial Beaugrenelle.



Quels centres commerciaux fréquentent aujourd'hui les habitants du XVème ?

Question : *Aujourd'hui, quels sont tous les centres commerciaux dans lesquels vous allez ? On entend par centres commerciaux des surfaces commerciales regroupant de nombreuses enseignes dans différents domaines d'activité (vêtements, aménagement, hi-fi, vidéo...).*

	Ensemble %	Zone 1 %	Zone 2 %	Zone 3 %
▪ Montparnasse	26	12	23	38
▪ Vélizy 2	12	11	16	9
▪ Beaugrenelle	12	14	15	6
▪ Châtelet / Forum des Halles	8	8	9	9
▪ Les quatre temps (La Défense)	7	6	6	7
▪ Italie 2	5	5	3	6
▪ Bercy 2	4	2	3	6
▪ Passy-Plaza	4	10	3	2
▪ Les passages de l'hôtel de ville (Boulogne)	4	6	4	1
▪ Les 3 moulins (Issy-les-Moulineaux)	3	3	3	4
▪ Belle épine	3	2	5	-
▪ Parly 2	2	4	3	1
▪ Je ne vais pas dans les centres commerciaux	38	45	37	32
(1) Total supérieur à 100, plusieurs réponses possibles	(1)	(1)	(1)	(1)



Les centres commerciaux que fréquentent les habitants du XVème : une évasion commerciale importante au détriment des commerces du 15ème arrondissement

Seules 12 % des personnes interrogées disent fréquenter le Centre Commercial Beaugrenelle.

Les habitants fréquentent Montparnasse (26 %), ou encore Vélizy 2 (12%) ou le Forum des Halles (8 %), Les Quatre Temps à La Défense (7%) ...

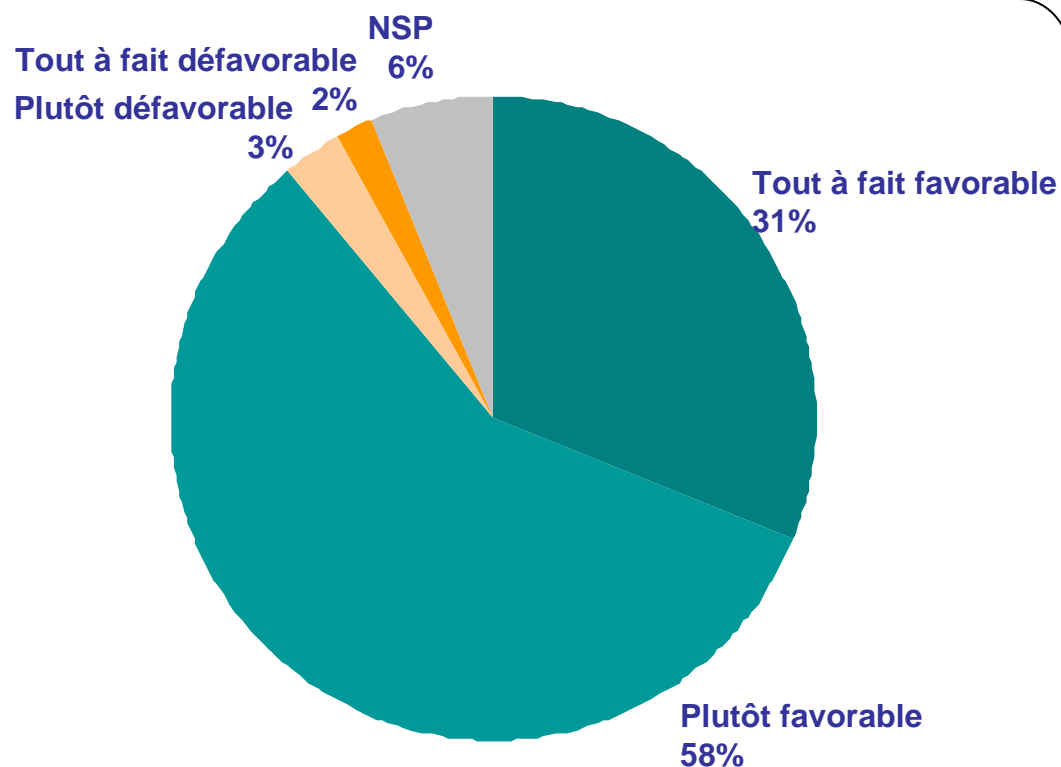
Les habitants citent 11 centres commerciaux qu'ils fréquentent.

38 % disent aussi ne pas aller dans les Centres commerciaux, : un chiffre qui reflète peut être un choix personnel mais peut aussi s'expliquer par le manque d'attractivité actuel du Centre Commercial le plus proche de chez eux, Beaugrenelle.



Perception de la réalisation du projet de rénovation du centre commercial Beaugrenelle

Question : *Au final, êtes-vous tout à fait favorable, plutôt favorable, plutôt défavorable ou tout à fait défavorable à la réalisation de ce nouveau projet de rénovation et de réhabilitation du centre commercial ?*



S/ T FAVORABLE : 89%



Les tours : 76%

S/T DEFAVORABLE : 5%



Les tours : 22%



Perception de la réalisation du projet de rénovation du centre commercial Beaugrenelle : 9 habitants sur 10 sont favorables aujourd'hui au projet de rénovation du Centre Commercial

A 89 %, les habitants des zones interrogées sont favorables à la réalisation du projet de rénovation du Centre Commercial Beaugrenelle. L'assentiment est presque aussi fort dans chacune des zones de l'enquête.
Dans les Tours du Quartier Beaugrenelle, le chiffre est de 76 %.

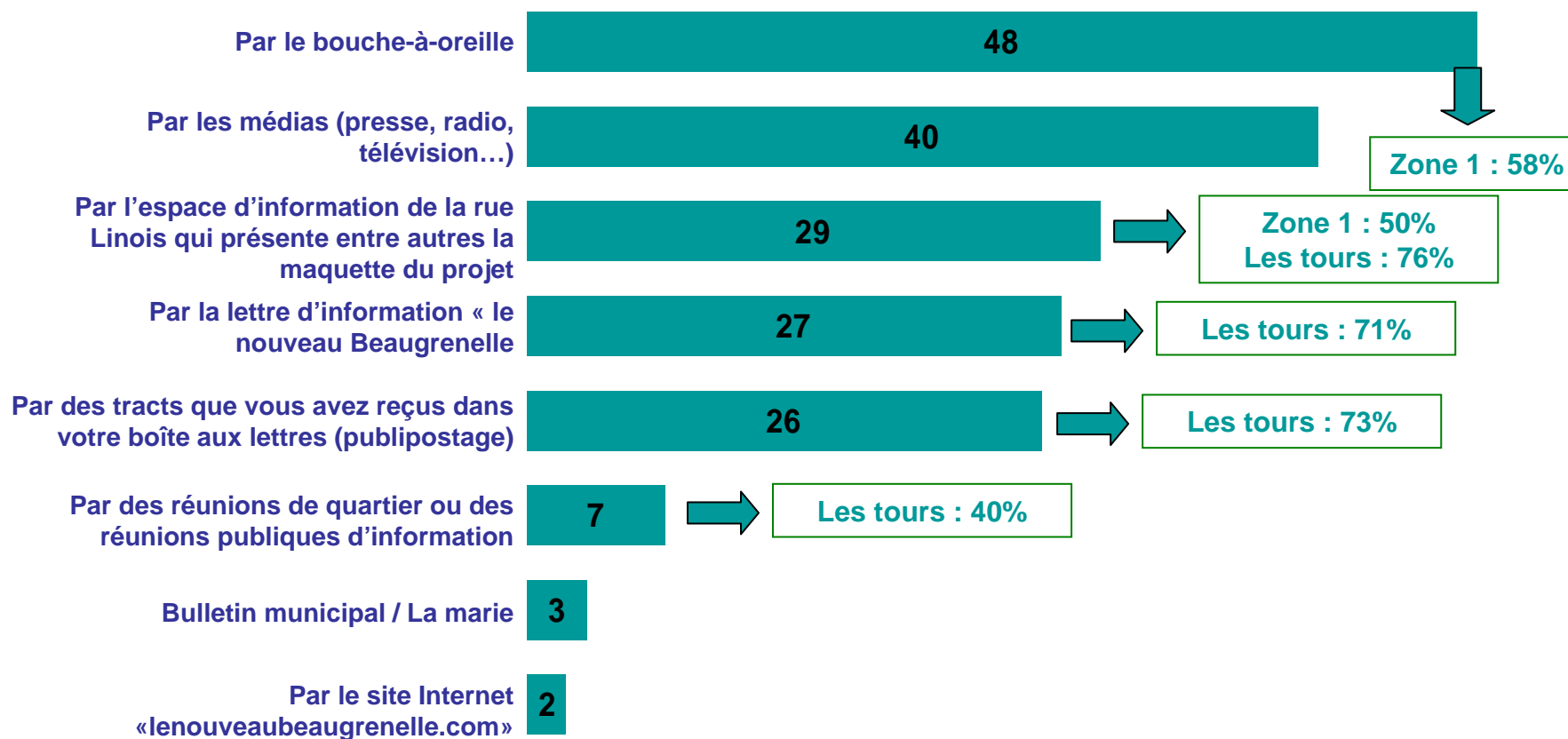
L'enquête s'est ainsi attachée à mesurer l'envie des habitants des zones concernées de voir ce projet se réaliser, en leur demandant clairement s'ils y étaient aujourd'hui favorables ou défavorables.



Les sources d'information sur le projet de rénovation du centre commercial Beaugrenelle

Question : Comment en avez-vous entendu parler ?

Base : A ceux ayant entendu parler de la rénovation du centre commercial, soit 64% de l'échantillon



(1) Question fermée - Total supérieur à 100, plusieurs réponses possibles



Les sources d'information sur le projet : les vecteurs d'information mis en place par les investisseurs et propriétaires du Centre Commercial Beaugrenelle jouent un rôle majeur

Les sources d'information des habitants interrogés sont multiples (bouche-à-oreille 48 %, médias 40 %, espace d'information 29 %, newsletter d'information 27 %, réunions d'information 7 %...).

Les supports d'information mis en place par les propriétaires du Nouveau Beaugrenelle dans le cadre de la concertation jouent un rôle significatif dans l'information de la population : 45 % des personnes interrogées affirment avoir été informées par l'un de ces moyens (espace d'information, newsletter ou site internet).



Les attentes en matière d'information sur le projet de rénovation du centre commercial Beaugrenelle

Question : *Et dites-moi quels sont tous les sujets concernant ce nouveau projet sur lesquels vous souhaiteriez avoir plus d'information ?*

Base : *A ceux ayant dit avoir été informés du projet par la lettre d'information, soit 27% de l'échantillon*

	Ensemble %	Zone 1 %	Dont les tours %	Zone 2 (*) %	Zone 3 (*) %
• Les nouvelles enseignes	27	32	20	25	18
• Les activités culturelles (cinéma, théâtre)	15	10	5	17	22
• Les transports / la circulation	13	16	21	15	-
• Durée des travaux / date de fin des travaux	13	17	19	14	-
• Le devenir des commerces actuels / du centre / des rues environnantes	11	9	10	11	19
• L'architecture / l'architecture extérieure	10	10	5	10	9
• Le budget / le coût / les impôts	9	4	4	7	26
• Le projet (sans précision) / le contenu du projet	9	4	4	13	10
• Les services	5	8	6	4	-
• Les nuisances (ex : bruit, propreté)	4	4	9	4	6
• Dates d'ouvertures	4	2	2	7	-
• Plus d'informations / plus de détails	4	2	-	3	8
• La sécurité (que ça ne devienne pas comme Les Halles)	3	5	3	-	6

(*) Résultats à interpréter avec prudence compte tenu de la faiblesse des effectifs



Les attentes en matière d'information sur le projet de rénovation du centre commercial Beaugrenelle (suite)

Total supérieur à 100, plusieurs réponses possibles

	Ensemble %	Zone 1 %	<i>Dont les tours</i> %	Zone 2 (*) %	Zone 3 (*) %
• L'aménagement intérieur	3	3	2	3	-
• Je suis défavorable au projet	3	3	3	-	8
• Mettre plus de verdure / améliorer l'esthétique	2	5	3	-	-
• Aucun	22	24	22	24	10
• Ne se prononce pas	7	6	12	11	-

(*) Résultats à interpréter avec prudence compte tenu de la faiblesse des effectifs



Les attentes en matière d'information sur le projet de rénovation du centre commercial Beaugrenelle : elles reflètent d'abord l'intérêt pour le Centre Commercial rénové et les enseignes

Les attentes en matière d'information sur le projet reflètent principalement un large intérêt pour le Centre Commercial rénové et l'offre qu'il proposera, et dans une moindre mesure, quelques interrogations.

5 grands thèmes intéressent les habitants interrogés, quelle que soit la zone d'interrogation.

En premier lieu, ils ont besoin de plus d'information sur les nouvelles enseignes qui s'implanteront sur le site (27 %) puis sur les activités culturelles – cinéma, ... (15 %).

Viennent ensuite la demande d'informations relatives aux transports et à la circulation (13 %) , à la durée des travaux (13 %), au devenir des commerces actuels (11 %). D'autres sujets, comme l'architecture du projet (10 %) sont cités mais de façon plus marginale.